



EDITORIAL

Zvyšme podíl zeleně v české krajině

Velkoplošné zemědělství za poslední desetiletí také negativně ovlivnilo hospodaření s půdní vláhou v české krajině. Z českých polí zmizely remízky, větrolamy, aleje u polních cest, mokřady aj. To vše se projevuje hlavně za poslední roky v širších souvislostech, úbytku vody nejen v zemědělské krajině. Srážek je málo, často přicházejí nepravidelně v podobě nárazových lijákových, které krajina není mnohdy schopna plně zadržet. Drahocenná voda rychle odtéká pryč regulovanými koryty řek.

Jak proti těmto negativním dopadům bojovat. Zcela jednoduše. Obnovení starých meandrů řek, zvětšení rozsahu vodních ploch, délky toků řek. Budování či obnovení starých tůní, mokřadů, rybníků, umožnit, aby se voda v krajině více rozlila, zůstala v ní. Vodní plochy, mokřady mají pozitivní vliv na místní mikroklima, společně se stromy, loukami odpařují vodu, která ochlazuje parné letní dny a která se v podobě srážek, deště, opět vrátí do české krajiny. Sázejme více stromů do naší zemědělské krajiny, čeští zemědělci by měli pěstovat plodiny na menších polích. Měli by se také vrátit k pěstování plodin, které mají protierozní účinnost. Situace se tu a tam začíná zlepšovat. Profesní zahradnické a realizační firmy, krajináři nabízejí společně spolupráci všem, kteří usilují o zlepšení české krajiny, její plnohodnotné zachování pro příští generace.

Petr Baštan



OBSAH

Dezinfikování s Birchmeierem	4
Silní vydrží. Kubota	6
Geodetické práce pro potřeby obcí	8
Nové odrůdy trav	18
Ochrana rostlin rodu Buxus přírodní cestou	24
Budeme i letos opět bojovat s chorobami na našich trávnících?	26
Pro rider STIGA PARK PRO se najde práce po celý rok	28
Zvýšení biodiverzity v zemědělské krajině pomocí maloplošných úhorů	30
Kořenový systém rostlin a jeho vliv na odolnost k suchu	36
Spolek pěstitelů travních a jetelových semen v proměnách času	40
ZAVLAŽOVACÍ VAKY / Jak obstály zavlažovací vaky v boji proti suchu a co je nového?	42
Český vynález pomáhá při záchraně vzrostlých a sbírkových stromů doma i ve světě	44
„Zelená“ výroba tepla z odpadu má v Brně zelenou	54
GASCONTROL se zaměřuje na energeticky úsporná řešení	55

KOMUNÁLNÍ REVUE



Vše pro zeleň

magazín pro obce, města,
komunální služby, realizační firmy
vychází 2x do roka, číslo 1, ročník 2020
datum vydání 6. 5. 2020

Foto na titulní straně:
Firma Rothlehner

Vydavatel:
Agriprint s.r.o.
Wellnerova 7, 779 00 Olomouc
IČ 29308755

Redakce:
Wellnerova 7, 779 00 Olomouc
tel.: 774 774 280,
e-mail: redakce@agriprint.cz

Inzerce:
Ing. Rostislav Papajk, 774 774 283
Blanka Náhliková, 777 819 724

Grafické zpracování a sazba:
Martin Tomašík, studio@agriprint.cz

Cena 80 Kč
Předplatné 80 Kč (2 čísel/rok – 160 Kč)
Objednávky:
distribuce@agriprint.cz, tel.: 774 774 280

www.agriprint.cz
ISSN 1804-9052
MK ČR E 19967



Nástavby pracovních plošin ROTHLEHNER

Společnost ROTHLEHNER pracovní plošiny s.r.o. se zabývá prodejem, výrobou, servisem a poradenstvím v sektoru pracovních plošin. Koncepte Společnost ROTHLEHNER pracovní plošiny s.r.o. se zabývá prodejem, výrobou, servisem a poradenstvím v sektoru pracovních plošin. Koncepte firmy je založena na prodeji široké škály pracovních plošin, kvalitním odborném servisním zázemí a dlouhodobém vztahu jak s dodavateli, tak se svými zákazníky. je založena na prodeji široké škály pracovních plošin, kvalitním odborném servisním zázemí a dlouhodobém vztahu jak s dodavateli, tak se svými zákazníky.

Firma působí na trhu od roku 1993 let a vyrostla ze základního počtu 3 zakladatelů do týmu 70 spolupracovníků. Svými obraty a počty realizovaných prodejů je společnost aktuálně a vlastně neustále největším distributorem pracovních plošin v ČR a SR. Přestože se situace během doby na trhu proměnila, hlavní motivy práce ROTHLEHNER jsou stále

shodné: orientace na moderní trendy v segmentu výškové techniky, hledání dalších zákaznických řešení, investice do odbornosti a vzdělání kmenových pracovníků. Hlavním hodnotou je však zákaznický orientovaný přístup s důrazem na dlouhodobý vztah a s ní spojený cíl dosáhnout vždy zajištění bezproblémového provozu dodaných pracovních plošin.

ROTHLEHNER nabízí široký sortiment všech typů pracovních plošin od významných evropských dodavatelů. Patří mezi ně např. značky Denka Lift, GSR, HAULOTTE nebo BRONTO. Široká nabídka, která zahrnuje všechny potřebné typy strojů, umožňuje hledat pro zákazníky vždy to nejvhodnější řešení.

Specializací firmy je výroba nástaveb plošin na automobilové podvozky dle přání zákazníků.

Velice úspěšná je kombinace podvozku Ford Ranger a plošiny E140P s pracovní výškou do 14 m a nosností koše 250 kg. Podvozek Ford Ranger umožňuje ve své verzi SingleCab instalaci plošiny a dostatečného množství zákaznický uzpůsobeného vybavení s tím, že celková hmotnost vozidla zůstává v v kategorii do 3,5t. Uživatel nemusí tedy vlastnit jiné řidičské oprávnění a vystačí s klasickou kategorií B. Podvozky Ford Ranger využívají ke své činnosti technické služby měst a obcí, firmy zabývající se elektromontážními pracemi nebo společnosti spravující zeleň a veřejné osvětlení. Mezi zákazníky tohoto modelu plošiny patří: TS Kralupy, Správa



majetku města Znojma, TS Příbor, Senergos, Omexom, ČEPS, Východoslovenská distribuční, DP města České Budějovice, DP města Plzeň, SICO a další. Na přiložených fotografiích vidíte různé varianty stejné kombinace podvozku a plošiny. Díky úpravám daným různými typy práce u našich zákazníků, jsme vytvořili ucelenou a širokou řadu výbavy pro kombinaci Ford Ranger a plošiny E140P.

Velmi oblíbeným modelem je plošina B200PX s pracovní výškou 20 m a nosností koše 300 kg. V kombinaci s podvozkem Mercedes Benz nebo

Iveco patří mezi nosné programy výroby nástaveb pro komunální segment. Společnost dodal 8 kusů těchto nástaveb pro údržbu veřejného osvětlení v Praze.

Konstrukční oddělení vyjde vstříc i technicky náročnějším výzvám. Běžně jsou v nabídce i dvoucestná vozidla s pracovní plošinou s certifikací Drážního úřadu určená pro jízdu na silnici nebo kolejích. Nebo speciály pro Dopravní podniky.

Další informace o našich projektech anebo službách najdete na www.rothlehner.cz

ROTHLEHNER
pracovní plošiny s.r.o.



Koncept pro Vaši budoucnost

Rothlehner
Pracovní plošiny

prodej ■ servis ■ poradenství

celkem 200 certifikovaných typů plošin
se širokou škálou modifikací
od šesti evropských dodavatelů.

Čechy
ROTHLEHNER pracovní plošiny s.r.o.
Mezi Úvozy 2512/2a, 193 00 Praha 9
Tel.: 281 090 590
Prodej: 602 204 306
GSM brána: 606 737 837
E-mail: info@rothlehner.cz
Servis: 602 216 399

Morava
783 55 Velký Újezd 375
Tel./fax: 553 716 457
Prodej: 602 208 790
E-Mail: kazimirsky@rothlehner.cz
Servis: 602 769 626

www.rothlehner.cz
Přemýšlíte o výškách s nohama na zemi



Dezinfikování s Birchmeierem

1 Obecné informace

Viry se přenáší zejména kapénkami nebo kontaktem rukou se sliznicemi poté, co jsme se rukama dotkli kontaminovaného povrchu. Proto jsou zásady osobní hygieny prvním krokem, jak nárkaz předejít.

Druhým krokem je pak dezinfikování povrchů, u kterých je vysoké riziko kontaminace, jako jsou kliky na oknech a dveřích, klávesnice nebo dotykové obrazovky. Poté můžete dezinfikovat také povrchy s nižším rizikem kontaminace.

Abyste byla dezinfekce účinná, přípravek musí povrch zcela pokrýt, protože dezinfekce působí jen tam, kde se povrchu dotýká.

Rychle působící přípravky na bázi alkoholu účinkují pouze tehdy, dokud je dezinfikovaný povrch jimi pokryt a než uschnou. Aby tedy došlo k dostatečně dlouhé kontaktní době mezi povrchem a používanou dezinfekcí, povrchy (nebo ruce) musejí být po celou dobu působení mokré.

Některé jiné dezinfekční přípravky účinkují i po zaschnutí (přečtete si pečlivě příbalovou informaci). I u nich je ale však nezbytné, aby byl ošetřovaný povrch dezinfekčním přípravkem zcela pokryt, ale nemusí zůstat mokrá.

Stačí povrchy vyčistit?

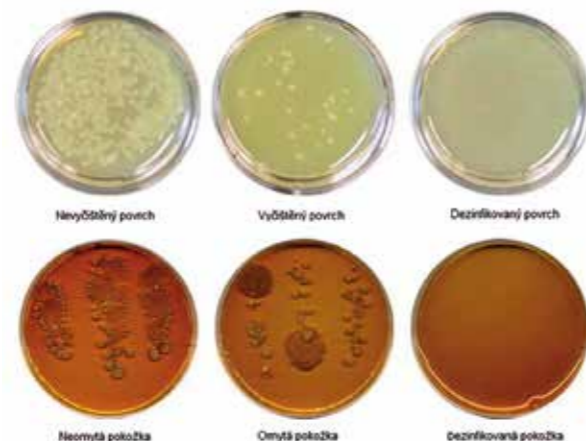
Likvidace choroboplodných zárodků je u procesů čištění a dezinfekce následující

- Čištěním - 10 - 90%
- Dezinfikování > 99,999%

Před použitím dezinfekce se musí povrch vyčistit, aby se odstranila viditelná špína a znečištění.

Na následujících laboratorních fotografiích je znázorněno, jaký efekt má čištění a dezinfikování na redukci choroboplodných zárodků pod mikroskopem.

Je zřejmé, že dezinfekce je mnohem účinnější než čištění.



Zdroj fotografií: orochemie GmbH + Co. KG



2 Dezinfikování rukou a malých povrchů

K dezinfikování rukou a malých povrchů jsou ideální dezinfekční prostředky na bázi alkoholu, protože účinkují rychle a jsou snadno dostupné. Dezinfekční prostředky na ruce navíc obsahují speciální přísady, které pokožku chrání před vysycháním.

Prostředky na bázi alkoholu vyžadují minimální kontakt s dezinfikovaným povrchem po dobu 30 sekund. Pro optimální účinek musí povrch během této doby zůstat mokrá.

Pro tento typ aplikace jsou vhodné zejména naše ruční postřikovače **Desinfecta +**, **Foxy Plus**, **Super Star 1.25**, a produkty z naší řady **Industry line** (černá, červená, modrá).

Další vhodné výrobky pro tyto účely naleznete v kapitole 5 (viz níže).

Doporučuje se nastříkanou dezinfekci po povrchu rozetřít, aby byl povrch pokrytý celý. Před použitím dezinfekce musí být z povrchu odstraněny všechny nečistoty, protože v nich mohou přežívat viry a dezinfekce k nim nepronikne.

Nikdy nepoužívejte dezinfekční prostředky na bázi alkoholu v blízkosti zdroje vznícení, jako je například hořící svíčka nebo zapnuté elektronické zařízení.



Nepoužívejte dezinfekční prostředky na bázi alkoholu na větší plochy, protože výpary mohou způsobit požár a uživatelům hrozí jejich vdechnutí.

3 Dezinfekce středně velkých ploch

Na středně velké plochy se používají koncentrované dezinfekční přípravky, které se ředí vodou.

Za zmínku stojí přípravky na bázi kvarterních amoniových sloučenin, které vynikají tím, že pro člověka mají nízkou toxicitu a jsou šetrné k pokožce i materiálům. A navíc jsou bez zápachu.

Na tento typ povrchů lze použít také přípravky na bázi chlóru (chlornany, chlornan sodný), peroxidů a kyselin peroctových. Kvůli zápachu ale nejsou příliš vhodné do uzavřených prostor.

Minimální doba expozice těchto přípravků je 1 minuta. Některé účinkují i po uschnutí. I když dezinfikovaný povrch nemusí zůstat navlhčený, stále je potřeba ho dezinfekcí zcela pokrýt. Při použití přípravků se řiďte pokyny výrobce.

Pro nanášení dezinfekce na středně velké plochy jsou ideální tlakové postřikovače **Astro 5** nebo **Clean-Matic 5 P** z naší řady **Industry line** (červená, modrá).

Další vhodné produkty pro tyto účely naleznete v kapitole 5 (viz níže).

Na středně velké povrchy nepoužívejte přípravky na bázi alko-



holu, protože alkoholové výpary mohou způsobit požár a uživatelům hrozí jejich vdechnutí.

4 Dezinfikování velkých prostor a místností

Na tyto povrchy se používají stejné přípravky jako na středně velké povrchy.

Na velké, hladké povrchy doporučujeme akumulátorové zá-

dové postřikovače řady «Accu-Power» řady **REB 15 PC3** a **REC 15 PC4**, nebo ruční zá-
dové postřikovače **RPD 15 PB1** a **RPD 15 PB2**.

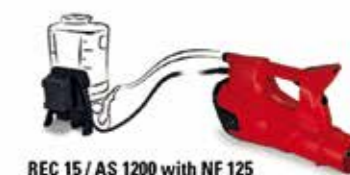
Pro dezinfikování velkých prostor a povrchů, které by neměly dlouho zůstat vlhké, nebo místností, ve kterých je třeba se dostat i do různých škvír a koutů, můžete použít postřikovač **REC 15 (verze PC4)** nebo **AS 1200** se speciální tryskou **NF 125**, tvořící dutý kužel. Jemné kapičky a malý průtok umožňují rovnoměrné pokrytí veškerých povrchů dezinfekcí, aniž aby

došlo k jejich přílišnému namočení, takže je možné je během chvíle zase používat.

Výkonný podpůrný fukar **AS 1200** umožňuje dostatečné pokrytí povrchů z dálky, včetně míst, která jsou obtížně přístupná (šatní police, prostory pod sedadly atd.).

Další vhodné produkty pro tyto účely naleznete v kapitole 5 (viz níže).

Na velké povrchy nepoužívejte přípravky na bázi alkoholu, protože alkoholové výpary mohou způsobit požár a uživatelům hrozí jejich vdechnutí.



5 Oblíbené dezinfekční přípravky a rozprašovače

Typ dezinfekce	Vhodné rozprašovače	Vhodné s určitým omezením
Na bázi alkoholu	Desinfecta + Foxy Plus Super Star 1.25 Řada Industry Line – modrá, červená řada	
Kvartérní amoniové sloučeniny (vodnaté, bez zápachu)	Desinfecta + Veškeré postřikovače McProper Spray-Matic 1.25 special Astro 5 RPD 15 PB1 / PB2 REB 15 PC3 REC 15 PC3 / PC4 AS 1200 s REC 15 a NF 125 Veškeré plastové průmyslové postřikovače (červené, modré)	Postřikovače z nerezové oceli Řada Industry Line – červená řada
Peroxidy / kyseliny peroctové	Řada Industry Line – modrá řada	Červená řada RPD 15 PB1 / PB2 REB 15 PC3
Chlornany / bělidla	Červená řada RPD 15 PB1 / PB2 REB 15 PC3	Řada Industry Line – modrá řada

Při výběru a používání dezinfekčního prostředku se řiďte pokyny výrobce. Na velké plochy nepoužívejte přípravky na bázi alkoholu (výpary, riziko požáru).

Pro bližší informace o našich postřikovačích neváhejte navštívit web distributora pro Česko a Slovensko www.royalbrinkman.cz, tel. +420 705 215 027, e-mail jan.jemelka@brinkman.cz.

Royal Brinkman Polska Sp. z o.o.
Kancelář Česko & Slovensko
Farma Bezdíněk, K Bezdínku 1515 735 53 Dolní Lutyně

Obchodní zástupce pro ČR a SR
Jan Jemelka
+420 705 215 027
jan.jemelka@brinkman.cz

Obchodní asistent
Markéta Marcalíková
+420 730 842 983
marketa.marcalikova@royalbrinkman.pl

Nové odrůdy trav

Jílek hybridní

Solstice II

Diploidní, středně raná odrůda pro trávníkové využití. Barva listu je středně zelená, jemnost trávníku střední. Praporcovitý list je velmi krátký až krátký a úzký až středně široký. Je vhodná jako komponent do směsí pro rychlou regeneraci trávníků.
Udržovatel: Mountain View Seeds, Ltd., USA
Zástupce v ČR: OSEVA PRO s.r.o.

Jílek vytrvalý

Galley Star

Diploidní, raná odrůda pro trávníkové využití. Barva listu je tmavě až velmi tmavě zelená, jemnost trávníku střední. Praporcovitý list je krátký až středně dlouhý a úzký. Je vhodná jako komponent do směsí pro zatěžované sportovní trávníky i pro ostatní trávníkové plochy běžné a parkové zeleně.
Udržovatel: DLF Seeds A/S, Dánsko
Zástupce v ČR: DLF Seeds, s.r.o.

Otto

Diploidní, středně raná až pozdní odrůda pro trávníkové využití. Barva listu je středně zelená, jemnost trávníku střední. Praporcovitý list je krátký až středně dlouhý a úzký. Je vhodná

jako komponent do směsí pro zatěžované sportovní trávníky i pro ostatní trávníkové plochy běžné a parkové zeleně.
Udržovatel: OSEVA UNI, a.s.

Parkside

Diploidní, raná až středně raná odrůda pro trávníkové využití. Barva listu je tmavě zelená, jemnost trávníku střední. Praporcovitý list je krátký až středně dlouhý a úzký až středně široký. Je vhodná jako komponent do směsí pro zatěžované sportovní trávníky i pro ostatní trávníkové plochy běžné a parkové zeleně.
Udržovatel: Barenbrug Holland B.V., Nizozemsko
Zástupce v ČR: OSEVA UNI, a.s.

Petrus

Diploidní, středně raná až pozdní odrůda pro trávníkové využití. Barva listu je středně zelená, jemnost trávníku střední. Praporcovitý list je krátký až středně dlouhý a úzký až středně široký. Je vhodná jako komponent do směsí pro zatěžované sportovní trávníky i pro ostatní trávníkové plochy běžné a parkové zeleně.
Udržovatel: AGROGEN, spol. s r.o.

Salado

Diploidní, raná až středně raná odrůda pro trávníkové využití.

Barva listu je tmavě zelená, jemnost trávníku střední. Praporcovitý list je krátký až středně dlouhý a úzký až středně široký. Je vhodná jako komponent do směsí pro zatěžované sportovní trávníky i pro ostatní trávníkové plochy běžné a parkové zeleně.
Udržovatel: Pure-Seed Testing, Inc., USA
Zástupce v ČR: SEED SERVICE s.r.o.

Vojtech

Diploidní, středně raná až pozdní odrůda pro trávníkové využití. Barva listu je středně zelená, jemnost trávníku střední. Praporcovitý list je krátký a úzký. Je vhodná jako komponent do směsí pro zatěžované sportovní trávníky i pro ostatní trávníkové plochy běžné a parkové zeleně.
Udržovatel: AGROGEN, spol. s r.o.

Kostřava červená

Cardinal II

Oktoploidní, dlouze výběžkatá, raná odrůda pro trávníkové využití. Barva listu je tmavě až velmi tmavě zelená, jemnost trávníku vysoká. Praporcovitý list je krátký až středně dlouhý a středně široký až široký. Je vhodná jako komponent do směsí pro jemné okrasné

trávníky i pro ostatní trávníkové plochy běžné a parkové zeleně.
Udržovatel: Mountain View Seeds, Ltd., USA
Zástupce v ČR: OSEVA PRO s.r.o.

Compass II

Hexaploidní, trsnatá, raná až středně raná odrůda pro trávníkové využití. Barva listu je tmavě zelená, jemnost trávníku vysoká. Praporcovitý list je krátký až středně dlouhý a úzký až středně široký. Je vhodná jako komponent do směsí pro jemné okrasné trávníky i pro ostatní trávníkové plochy běžné a parkové zeleně.
Udržovatel: Mountain View Seeds, Ltd., USA
Zástupce v ČR: OSEVA PRO s.r.o.

Hanka

Hexaploidní, krátce výběžkatá, středně raná až pozdní odrůda pro trávníkové využití. Barva listu je středně až tmavě zelená, jemnost trávníku vysoká. Praporcovitý list je krátký až středně dlouhý a úzký až středně široký. Je vhodná jako komponent do směsí pro jemné okrasné trávníky i pro ostatní trávníkové plochy běžné a parkové zeleně.
Udržovatel: OSEVA UNI, a.s.

Ola

Hexaploidní, krátce výběžkatá, středně raná odrůda pro trávníkové využití. Barva listu je středně až tmavě zelená, jemnost trávníku vysoká. Praporcovitý list je krátký až středně dlouhý a úzký až středně široký. Je vhodná jako komponent do směsí pro jemné okrasné trávníky i pro ostatní trávníkové plochy běžné a parkové zeleně.
Udržovatel: OSEVA UNI, a.s.

Rozárka

Hexaploidní, trsnatá, středně raná až pozdní odrůda pro trávníkové využití. Barva listu je středně až tmavě zelená, jemnost trávníku vysoká. Praporcovitý list je krátký až středně dlouhý, úzký až středně široký. Je vhodná jako komponent do směsí pro jemné okrasné trávníky i pro ostatní trávníkové plochy běžné a parkové zeleně.
Udržovatel: OSEVA UNI, a.s.

Kostřava drsnolistá

Jetty

Hexaploidní, velmi raná až raná odrůda pro trávníkové využití. Barva listu je tmavě až velmi tmavě zelená, jemnost trávníku vysoká. Praporcovitý list je velmi krátký až krátký. Je vhodná jako komponent do směsí pro jemné okrasné trávníky i pro ostatní trávníkové plochy běžné a parkové zeleně.
Udržovatel: Mountain View Seeds, Ltd., USA
Zástupce v ČR: OSEVA PRO s.r.o.

Kostřava rákosovitá

Black Tail

Hexaploidní, středně raná odrůda pro trávníkové využití. Barva listu je tmavě zelená. Praporcovitý list je krátký, úzký až středně široký, jemnost trávníku střední. Je vhodná jako komponent do směsí pro zatěžované sportovní trávníky i pro ostatní trávníkové plochy běžné a parkové zeleně.
Udržovatel: Columbia Seeds LLC, USA
Zástupce v ČR: SEED SERVICE s.r.o.

Bloodhound

Hexaploidní, středně raná odrůda pro trávníkové využití. Barva listu je středně až tmavě zelená. Praporcovitý list je krátký až středně dlouhý, úzký až středně široký, jemnost trávníku střední. Je vhodná jako komponent do směsí pro zatěžované sportovní trávníky i pro ostatní trávníkové plochy běžné a parkové zeleně.
Udržovatel: DLF Seeds A/S, Dánsko
Zástupce v ČR: DLF Seeds, s.r.o.

Fayette

Hexaploidní, středně raná odrůda pro trávníkové využití. Barva listu je tmavě zelená. Praporcovitý list je krátký až středně dlouhý, úzký až středně široký, jemnost trávníku střední. Je vhodná jako komponent do směsí pro zatěžované sportovní trávníky i pro ostatní trávníkové plochy běžné a parkové zeleně.
Udržovatel: DLF Seeds A/S, Dánsko
Zástupce v ČR: DLF Seeds, s.r.o.

Firewall

Hexaploidní, raná až středně raná odrůda pro trávníkové využití. Barva listu je tmavě zelená. Praporcovitý list je krátký, úzký až středně široký, jemnost trávníku střední. Je vhodná jako komponent do směsí pro zatěžované sportovní trávníky i pro ostatní trávníkové plochy běžné a parkové zeleně.
Udržovatel: DLF Seeds A/S, Dánsko
Zástupce v ČR: DLF Seeds, s.r.o.

Houndog 8

Hexaploidní, středně raná až pozdní odrůda pro trávníkové využití. Barva listu je tmavě zelená. Praporcovitý list je krátký, úzký, jemnost trávníku střední. Je vhodná jako komponent do směsí pro zatěžované sportovní trávníky i pro ostatní trávníkové plochy běžné a parkové zeleně.
Udržovatel: DLF Seeds A/S, Dánsko
Zástupce v ČR: DLF Seeds, s.r.o.

Lexington

Hexaploidní, středně raná odrůda pro trávníkové využití. Barva listu je tmavě až velmi tmavě zelená. Praporcovitý list je krátký, středně široký, jemnost trávníku střední. Je vhodná jako komponent do směsí pro zatěžované sportovní trávníky i pro ostatní trávníkové plochy běžné a parkové zeleně.
Udržovatel: New Seed, USA
Zástupce v ČR: SEED SERVICE s.r.o.

Nebula

Hexaploidní, středně raná odrůda pro trávníkové využití. Barva listu je tmavě zelená. Praporcovitý list je krátký až středně dlouhý, úzký, jemnost trávníku střední. Je vhodná jako komponent do směsí pro zatěžované sportovní trávníky i pro ostatní trávníkové plochy běžné a parkové zeleně.
Udržovatel: DLF Seeds A/S, Dánsko
Zástupce v ČR: DLF Seeds, s.r.o.

Rebounder

Hexaploidní, středně raná odrůda pro trávníkové využití. Barva listu je tmavě zelená. Praporcovitý list je krátký až středně dlouhý, úzký až středně široký, jemnost trávníku střední. Je vhodná jako komponent do směsí pro zatěžované sportovní trávníky i pro ostatní trávníkové plochy běžné a parkové zeleně.
Udržovatel: Mountain View Seeds, Ltd., USA
Zástupce v ČR: Ing. Katarína Dreiseitelová

tovní trávníky i pro ostatní trávníkové plochy běžné a parkové zeleně.

Udržovatel: DLF Seeds A/S, Dánsko
Zástupce v ČR: DLF Seeds, s.r.o.

Rhizing Moon

Hexaploidní, středně raná odrůda pro trávníkové využití. Barva listu je tmavě zelená. Praporcovitý list je krátký, úzký až středně široký, jemnost trávníku střední. Je vhodná jako komponent do směsí pro zatěžované sportovní trávníky i pro ostatní trávníkové plochy běžné a parkové zeleně.
Udržovatel: DLF Seeds A/S, Dánsko
Zástupce v ČR: DLF Seeds, s.r.o.

Supersonic

Hexaploidní, raná až středně raná odrůda pro trávníkové využití. Barva listu je středně až tmavě zelená. Praporcovitý list je krátký až středně dlouhý, úzký, jemnost trávníku střední. Je vhodná jako komponent do směsí pro zatěžované sportovní trávníky i pro ostatní trávníkové plochy běžné a parkové zeleně.
Udržovatel: Mountain View Seeds, Ltd., USA
Zástupce v ČR: Ing. Katarína Dreiseitelová





SEED SERVICE s.r.o.

Jiráskova 382, 566 01 Vysoké Mýto

www.seedservice.czobjednavky@seedservice.cz

Obchodní zástupci, poradenská činnost

Pavel Brůžek

733 508 979

Ing. Miroslav Kozák

732 659 857

Jaro a trávník

Každý trávník potřebuje s příchodem jara kontrolu a pomoc při zotavování porostu ze zimního období. Proto se snažíme některým problémům, které zimní čas přináší, předejít již na podzim, kdy vytváříme podmínky pro jeho bezproblémové přezimování.

Trávník přes zimu trpí houbovými chorobami, které ho mohou značně poničit. Proto musíme na podzim trávník přihnojovat. Doporučujeme využít trávnickou hnojiva s vysokým obsahem draslíku, což nám vytvoří předpoklad pro jeho vyšší odolnost vůči chorobám

a vymrzání. Trávník není dobře na zimu nechat přerostlý, ideální výška porostu pro přezimování je 3-5 cm. Vyšší porost podporuje nejen výskyt plísňi, ale může při sněhové pokrývce podpořit i výskyt nežádoucích hlodavců. Současné trávnické jsou ve většině případů dosta-

tečně husté a jemné, a tím mohou být i náchylné k chorobám. Proto je vhodné podzimní ošetření fungicidem, které provádíme co nejpozději (listopad), ale zároveň v období teplot, které neklesají pod nulu. Pokud tato opatření zanedbáme, tak si teprve na jaře uvědomíme, jak

dlouho trvá, než trávník napadený chorobami dostaneme do dobrého stavu tak, aby nám přinášel radost.

Jedním z prvních jarních zásahů, které provádíme ihned po odstranění případných pozůstatků podzimního listí, je přihnojení dusíkatými hnojivy,

To provádíme dle teplot a vlhkosti většinou v březnu. Když trávník začne vegetovat, následuje vertikutace a další přihnojení komplexním trávnickým hnojivem. Pokud je trávník silně poničený, musíme provést jeho obnovu. Poničená místa dosejeme, nejlépe travní směsí, která byla použita při jeho zakládání, nebo z našeho sortimentu travní směsí Dosev, která zajistí jeho rychlou obnovu a zapojení drnu. Všechna tato opatření mají za cíl prodloužit vegetační dobu trávniku, a tak uspokojit i ty nejnáročnější majitele.

Pokud zakládáme na jaře nový trávník, musíme celou přípravu půdy i vlastní setí provádět s maximální pečlivostí a čím dříve tím lépe (březen). Zejména povrch pozemku musí být velmi jemně připraven a urovnan. Travní směs vysejeme na povrch a zasekáme hrabíčkami nebo třeba vertikutátorem. V případě, že máme pozemek suchý, provedeme uvalcování. Samozřejmě je odplevelení pozemku, a to pokud možno již na podzim. Lehčí půdu můžeme vylehčit kompostem a těžší půdu vylehčíme křemičitým pískem, který do půdy zapravíme před setím ideálně do vegetační vrstvy zasahující cca 10 cm hluboko. Po vzejití, zpravidla v období první seče (výška porostu cca 6-10 cm), kterou provádíme nabroušenou technikou tak, aby došlo k minimálnímu poškození mladého porostu, a kterou vždy sekáme na vyšší strniště, provedeme přihnojení. Tím zrychlíme růst a podpoříme vysokou kvalitu porostu a odolnost k chorobám a suchu.

O kvalitě trávniku rozhodne použitá travní směs. Travní směs vybíráme s ohledem

na stanoviště a na využití trávniku. Nesmíme podcenit jeho následné zatěžování, zejména pokud budeme mít většího psa nebo máme malé děti. Na travním osivu není vhodné šetřit. V porovnání s ostatními náklady na založení trávniku je cena osiva jenom málo významnou položkou. Kvalita osiva se pozná podle procentuálního zastoupení travních druhů a rovněž podle kvality odrůd. V travní směsi využité u rodinných domů bychom se měli vyvarovat výskytu jílku jednoletého a mnohokvětého, také festulolii, ale třeba i malého procentuálního zastoupení některých druhů, jako je kostřava rákosovitá. Tyto druhy jsou vzrůstnější a mají tendenci tvořit nežádoucí drny. Dobré je naopak vysoké zastoupení lipnice luční, která tvoří vytrvalost a zátěžovost porostu a jen velice složitě se dosívá. Dále jsou v těchto směsích vhodné jílky vytrvalé, kostřavy červené, kostřavy ovčí, kostřavy drsnolisté nebo pro specifická prostředí kostřavy rákosovité, psinečky či lipnice nízké. Každý jednotlivý druh má trochu jiné nároky na prostředí, vodu, živiny, či snáší různou zátěž a zastínění. Z tohoto důvodu je vhodné vybírat směsi pro každé prostředí a účel zvlášť.

Pokud se rozhodnete pro některou z našich travních směsí, nebo i konkurenční výrobek, přejeme vám, aby se podařilo založit krásný trávník, který bude plnit vaše požadavky a přinášet radost všem jeho uživatelům.

Podrobnější informace získáte na našich stránkách www.seedservice.cz

Pavel Brůžek
SEED SERVICE s.r.o.





ZAVLAŽOVACÍ VAKY

Jak obstály zavlažovací vaky v boji proti suchu a co je nového?

Vlivem extrémního sucha došlo v roce 2018 k masivnímu rozšíření zavlažovacích vaků. Stovky měst, obcí i firem s nimi mají velmi dobrou zkušenost. Přinášíme nejen jejich shrnutí, ale také informace, o kterých by každý z odborné veřejnosti měl vědět.

Vandalismus minimální

Po třech letech testování zavlažovacích vaků Treegator v českých podmínkách jsme paradoxně zjistili, že největší vandalismus v praxi nepředvedli občané, psi ani děti, ale pracovníci technických služeb, kteří nečetli návod na správné používání vaků a v několika případech si vaky sami neodborným zacházením zničili. Ztráty na všech zavlažovacích

vacích, které byly v roce 2018 v terénu, dosáhly pouze 0,25%, a to včetně všech vaků, zničených neodborným zacházením. Toto číslo překvapilo mile i nás samotné.

Litr podle čínského měřítka aneb kde se vzaly 75 litrové zavlažovací vaky

Je to již 10 let, co americké firmě Spectrum Products Inc., která vynalezla zavlažovací

vak, vypršel dvacetiletý patent. A trvalo jen několik málo dnů, než začaly celosvětový trh zaplavovat nejrůznější napodobeniny vaků Treegator. Americký krokodýl ale rozhodně o své zuby v Číně, která se stala hlavním výrobcem těchto napodobenin, nepřišel.

Trh zaplavily „75 litrové“ plagiáty, které buďto nevytékají vůbec, vytékají příliš rychle, nebo se po prvních pár použitích zcela rozpadnou. Jiné zase velmi rychle mění barvu z pískové na zelenou... Jediné, co měly všechny společné, bylo to, že se do nich 75 litrů vody zkrátka nevejde. Při našem testování se do vaků průměrně vešlo jen 53 litrů a našli jsme jediný, který pojal 62 litrů. Slíbených 75 se ale do žádného nevešlo.

Po dlouhém testování jsme nabídka zavlažovacích vaků Treegator rozšířili o dva zavlažovací vaky Great Value A a Great Value B, které jako jediné prošly našimi testy a můžeme je tak s klidným svědomím doporučit jako ekonomickou variantu.

Největší vandalismus v praxi předvedli pracovníci technických služeb, kteří nečetli návod na použití

Jaký zavlažovací vak si tedy vybrat?

Pro užití zavlažovacích vaků v sadech, zahradních koloniích, v extravilánu, soukromých zahradách a všude tam, kde potřebujete kvalitně zavlažovat, ale zároveň si nemůžete dovolit investovat do vaků Treegator, lze využít značku zavlažovacích vaků Great Value A a Great Value B.

Tyto vaky nemají tak vysokou životnost jako originální zavlažovací vaky Treegator, ale prošly vítězně našim testováním a měřením v konkurenci cca 30 modelů. Jaká jsou pro a proti?

Zavlažovací vaky Treegator Original

Vaky Treegator Original mají při správném používání v tvrdém městském provozu životnost až 10 let. Jsou robustní, vytékají 5 – 9 hodin a voda v nich může i zmrznout, takže ani závlivka v jarních mrazících není žádný problém. Do jednoho vaku se vejde 57 litrů vody, do dvou, které si spojíme zipem a mohou tak stát samostatně v prostoru i při závlivce starších stromů, se vejde 190 litrů. Díky střihu se umí vak mnohem lépe nafouknout a drží krásně tvar.



Zavlažovací vaky na jednom z testování, zleva doprava: Treegator Original, Great Value A a Great Value B.



Zavlažovací vaky ve variantě Double, zleva doprava: Treegator Original, Great Value A a Great Value B.

Velice dobře se s ním pracuje. Dvouvrstvý materiál je velmi odolný, vyztužený a má UV stabilizaci.

VÝHODY A NEVÝHODY ZAVLAŽOVACÍHO VAKU:

- + rychlé a jisté vytečení
- + za den lze jedním vakem zalít více stromů
- + kvalita použitého materiálu
- + perfektní střih
- + ve zdvojené variantě Double pojme největší množství vody
- + je vhodný i do mrazu
- + perfektně zvládá i svažitý terén
- vyšší pořizovací cena (vrátí se v životnosti vaku)

Zavlažovací vaky Great Value A

Vaky Great Value A mají životnost při správném používání 2–3 roky. Do jednoho vaku se vejde 53 litrů vody. Vak vytéká 20–32 hodin, podle síly stromu a svažitosti terénu. Vytéká spodní částí vaku přes švy, neprotéká zipem. Pomalé vytékání umožňuje zavlažit za den pouze jeden strom. Máte-li čas, není to rozhodně nevýhoda vaku. Tento vak ale mnohem lépe drží tvar, a to i ve variantě Double, kdy jsou dva vaky spojeny zipem. Pokud na vytečení vaku nespěcháte, je tento vak dobrou volbou. Je z mírně silnějšího materiálu než Great Value A.

Do dvou vaků Great Value A napustíte maximálně 180 litrů vody. Vak má UV stabilizaci, ale není vhodný do mrazu.

VÝHODY A NEVÝHODY ZAVLAŽOVACÍHO VAKU:

- + rychlé a jisté vytečení
- + za den lze jedním vakem zalít více stromů
- horší stabilita tvaru při vytečení (nemá vliv na vytečení)
- při instalaci Double (spojené dva vaky dohromady zipem) nedrží tak dobře tvar, jako varianta B
- nevhodný do mrazu
- nižší životnost než u Treegator Original

Zavlažovací vaky Great Value B

Vaky Great Value B mají při správném používání životnost 2–3 roky. Do jednoho vaku se vejde 53 litrů vody. Vak vytéká 20–32 hodin, podle síly stromu a svažitosti terénu. Vytéká spodní částí vaku přes švy, neprotéká zipem. Pomalé vytékání umožňuje zavlažit za den pouze jeden strom. Máte-li čas, není to rozhodně nevýhoda vaku. Tento vak ale mnohem lépe drží tvar, a to i ve variantě Double, kdy jsou dva vaky spojeny zipem. Pokud na vytečení vaku nespěcháte, je tento vak dobrou volbou. Je z mírně silnějšího materiálu než Great Value A.

Do dvou zavlažovacích vaků Great Value B napustíte 160 litrů vody. Vak má UV stabilizaci, ale ani tento vak není vhodný do mrazu.

VÝHODY A NEVÝHODY ZAVLAŽOVACÍHO VAKU:

- + drží dobře tvar při užití samostatně i ve variantě Double
- + mírně silnější materiál ve srovnání s variantou Great Value A

- cedulka na vaku je z jemnějšího textilního materiálu, který ve větru vlaje (čistě estetická záležitost)
- není vhodný do mrazu
- pojme nejmenší množství vody
- nižší životnost než u Treegator Original

Zavlažovací vaky Treegator je nyní možné financovat z dotací MŽP

A na závěr jedna dobrá zpráva. Zavlažovací vaky Treegator se od počátku ledna 2019 staly uznatelným nákladem pro dotační programy Ministerstva životního prostředí. Jsou definovány v nové verzi dokumentu Náklady obvyklých opatření Ministerstva životního prostředí (NOO MŽP) jako Mobilní zavlažovací prvky s postupným (kapkovým) uvolňováním závlivky. Dotace na jeden vak byla stanovena až na 1000 Kč bez DPH dle konkrétního dotačního titulu.

Autor: Martin a Žaneta Tušerovi
www.zavlažovacivaky.cz



Způsob uvolňování vody přes šev u zavlažovacího vaku Great Value A.

INZERCE

ELITA semenářská, a.s.
Cupáková 4a, 621 00 Brno
tel: 549 522 611
fax: 549 522 659
www.elita.cz, obchod@elita.cz

Nabízíme široký sortiment osiv jetelovin a trav

- vovčeska, jetel, jetelotrav
- travní směsi do všech podmínek pěstování
- Luční a pastevní travní směsi
- Parková směs okrasná a rekreační
- Hřištná směs
- Krajinářské směsi
- Speciální směsi
- poradenský servis

Dodáváme travní a jetelotravní směsi připravené dle požadavků zákazníka