

Pode prvních odhadů bude letos nižší úroda než loni

Na základě prvních odhadů má být letos sklizeno 6 298 000 tun obilí, což je o 8,2% méně než v roce 2017. Důvodem je jak nižší hektarový výnos (-7,2%), tak menší osevní plocha (-0,9%). Naopak odhadovaná sklizeň řepky 1 221 000 tun je o 6,5% vyšší.

Obiloviny se v České republice v letošním roce pěstují na 1 339 tisících hektarech. To představuje 54,4% celkových osevních ploch. Při porovnání s průměrem za posledních deset let se osevní plochy obilovin zmenšily o 101 tisíc hektarů (-7,0%). Z obilovin ubylo nejvíce jarního ječmene a kukuřice na zrno, z dalších plodin máku. Naopak více je vyseto řepky, kukuřice na siláž, jetele a cukrovky.

Přes 1,3 mil. tun obilí sklídí zemědělci ve Středočeském kraji, téměř 800 tisíc pak na Jižní Moravě. „Jihomoravský kraj patří tradičně mezi nejvýznamnější obilnářské kraje. Osevní plochy obilovin jsou v tomto regionu druhé nejvyšší v rámci ČR. Snížení hektarových výnosů v důsledku sucha v tomto kraji

má zásadní dopad na výši celkové sklizně,“ uvedl Jiří Hrbek, ředitel odboru statistiky zemědělství ČSÚ. Průměrný hektarový výnos v ČR se podle odhadů pohybuje kolem 5 tun, nejvyšší je v Ústeckém kraji 5,33 t/ha. Ve sklizni řepky vede Středočeský kraj - sklizeň ve výši 270 tisíc tun je nejvyšší v ČR. S odstupem jsou kraje Jihočeský, Vysočina a Jihomoravský, ve kterých se sklídí kolem 130 tisíc tun.

V rámci EU máme největší poměr řepky

Při porovnání aktuálních osevních ploch s rokem 1948 jsou patrné velké rozdíly. Ten největší je v celkové osevní ploše. V roce 2018 mají osevní plochy rozlohu 2,5 milionů hektarů, před 70 lety to bylo 3,5 milionů hektarů.



Výrazně se u nás snížily plochy osázené bramborami.

V současnosti na třetině ploch pěstujeme pšenici, na 19% píceňiny a na 17% řepku. V roce 1948 byly na 23% polí pícniny, na 15% žito a po 14% zabíraly pšenice a oves. Žito a oves postupně ztratily svůj význam a pro dnešní zemědělství jsou spíše okrajovými plodinami. Také plochy osázené bramborami se výrazně snížily, v roce 1948 zabíraly 10% osevních ploch a letos jen necelé 1%.

Podíl ploch pšenice, ječmene a řepky na celkové výměře orné půdy v České republice převyšuje

průměr Evropské unie. Česká republika má ze všech států Evropské unie dokonce nejvyšší podíl ploch řepky na celkové výměře orné půdy. V hektarových výnosech jsme v rámci EU spíše podprůměrní. Nejvyšších výnosů dosáhli zemědělci v roce 2017 u pšenice v Irsku (9,46 t/ha), u ječmene a řepky v Belgii (8,39 t/ha a 4,29 t/ha). V České republice dosahovaly v loňském roce výnosy pšenice úrovně 5,67 t/ha, ječmene 5,23 t/ha a řepky 2,91 t/ha. PEZ

MZe připravilo katalog volných ploch pro skladování dříví

Podrobný elektronický katalog volných ploch využitelných k dočasnému skladování dříví připravilo Ministerstvo zemědělství (MZe) pro vlastníky lesů a zpracovatele dříví. Reaguje tak na vysokou poptávku po skladovacích prostorách, která vznikla kvůli nutné těžbě po větrných kalamitách a poškození kůrovcem.

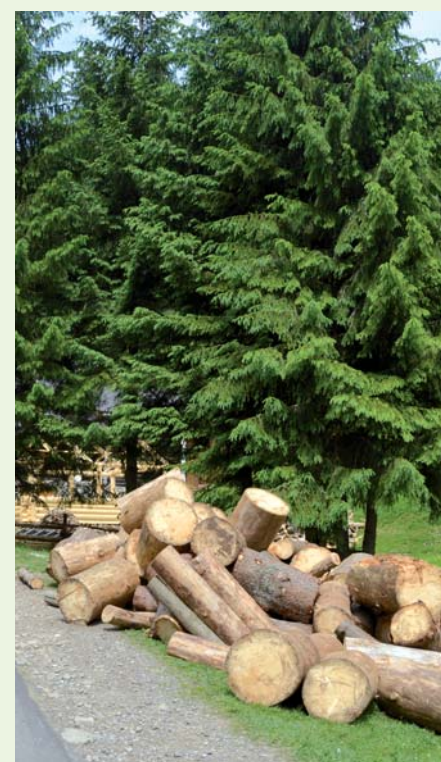
Katalog Ministerstva zemědělství obsahuje informace o skladovacích možnostech institucí ve všech krajích a okamžitě jej mohou využít vlastníci lesů i zpracovatelské firmy. Rozsáhlá kůrovcová kalamita a několik větrných smrštů v ČR i v sousedních státech totiž zahltily dřevozpracující kapacity, takže dle odhadu nebude do konce roku možné najít odbyt až pro 2,4 milionu metrů krych-

lových kalamitního dřeva ze státního i soukromého majetku.

Ministerstvo zemědělství zajistí průběžné doplňování informací do katalogu, jehož aktuální vydání je možné získat na internetových stránkách Ministerstva zemědělství (www.eagri.cz) v záložce lesy/lesnictví/pěstování a ochrana lesů.

Na přípravě katalogu dočasných skladů dříví MZe spo-

lupracovalo s Ministerstvem obrany, Českými drahami, Správou železniční dopravní cesty, Úřadem pro zastupování státu ve věcech majetkových, Státním pozemkovým úřadem, Správou státních hmotných rezerv a Asociací krajů České republiky, které vytypovaly vhodné plochy ve své správě a vlastnictví. Ministerstvo zemědělství z kapacitních důvodů nemůže poskytnutí skladovacích ploch zprostředkovat, zájemci o využití konkrétních ploch ke skladování se musí domlouvat přímo s příslušnými kontaktními osobami uvedenými v katalogu u jednotlivých ploch. PEZ



Nutná těžba vyžaduje plochy pro skladování dřeva. PEZ

Mor malých přežvýkavců na území Evropské unie

Na území Evropské unie se na konci června poprvé objevila nebezpečná nákaza zvířat – mor malých přežvýkavců. Postupně byla potvrzena dvě ohniska na území Bulharska blízko hranic s Tureckem, kde se nemoc dlouhodobě vyskytuje. Pro člověka není infekce nebezpečná. Nejvíce vnímavé k nákaze jsou kozy a ovce, pro které může být smrtelná. Státní veterinární správa (SVS) proto upozorňuje chovatele a obchodníky na možná rizika zavlečení nákazy do českých chovů. Těm lze předejít především důsledným dodržováním zásad biologické bezpečnosti.



Kozy jsou nejvíce vnímavými hospodářskými zvířaty vůči moru malých přežvýkavců.

První ohnisko na území EU bylo potvrzeno 23. června na třech hospodářstvích v bulharském regionu Yambol, přibližně 10 km od tureckých hranic. Tamní dozorové orgány nařídili utracení všech vnímavých zvířat v chovech a vymezení ochranných pásem. Evropská komise nařídila zákaz vývozu malých přežvýkavců a produktů z nich z celého regionu Yambol. Dalším zasaženým chovem je farma se 160 ovceci a kozami nacházející se v regionu Burgas, opět v blízkosti hranic s Tureckem. Toto ohnisko bylo potvrzeno ve čtvrtek 28. června. V souvislosti se změnou nálezové situace v Bulharsku SVS zdůrazňuje nutnost opatrnosti zejména při nákupu zvířat ze zahraničí a všech přesunech.

„Bezpečný je pouze nákup zdravých zvířat z oblastí a z chovů se známou nálezovou situací. V případě transportu zvířat je potřeba plánovat cestu tak, aby trasa pokud možno nevedla lokalitami s výskytem nákazy,“ uvedl ústřední ředitel Státní veterinární správy Zbyněk Semerád. „V této souvislosti je na místě i důsledné čištění a dezinfekce všech dopravních prostředků pro přesun zvířat, které vozí skot či jiná zvířata, přes území Bulharska,“ dodal.

Nejvíce vnímavé jsou kozy

Co se týká českých chovů, je třeba důsledně dodržovat zásady biologické bezpečnosti. Ta spočívá mimo jiné v používání předepsaných ochranných obleků a pomů-

cek. Zejména u osob, které navštěvují chovy například za účelem nákupu zvířat či zprostředkování jejich vývozu do zahraničí, je pak na místě požadovat potvrzení o tom, že nebyly v kontaktu se zvířaty v chovech na územích, kde se nákaza vyskytuje, či v chovech s neznámou nálezovou situací. Popsaná pravidla budou součástí mimořádných veterinárních opatření, která v současnosti SVS připravuje.

Původcem moru malých přežvýkavců je RNA virus z čeledi Paramyxoviridae, rodu Morbillivirus. Virus je příbuzný viru moru skotu, spalniček a psinky. Projevuje se horečkou, anorexií, zánět-

livě nekrotickými ložisky v dutině ústní, průjmami, záněty plic a úhny postižených zvířat. Z hospodářských zvířat jsou nejvíce vnímavým druhem vůči této nákaze kozy, v menší míře ovce. Infekce se může vyskytnout u volně žijících přežvýkavců chovaných v zajetí a u velbloudů. K přenosu infekce dochází především inhalací cestou, přímým kontaktem zdravých a nemocných zvířat. Úmrtnost se může pohybovat mezi 50 až 100%. Nákaza se vyskytuje v řadě asijských a afrických zemí.

Více informací k problematice této nákazy naleznete na webových stránkách SVS. PEZ

SZIF vydává rozhodnutí na Welfare

Státní zemědělský intervenční fond (SZIF), který administruje zemědělské dotace, začal od pondělí 2. července vydávat rozhodnutí na Dobré životní podmínky zvířat - takzvaný Welfare. O dotaci si v roce 2017 požádalo 903 žadatelů, na výplaty je počítáno s částkou 790,2 milionů korun.

Welfare je dotace z Programu rozvoje venkova, o kterou se žádá prostřednictvím Jednotné žádosti. Platba pro zemědělce, kteří dodržují Dobré životní podmínky zvířat, slouží ke zlepšení podmínek dojeného skotu a prasat. Podpora cílí na zvětšení lehacího prostoru v chovu dojnic, zlepšení stájového prostředí v chovu dojnic, zajištění přístupu do výběhu pro suchostojné

krávy, zlepšení životních podmínek v chovu prasat a zvětšení plochy pro odstavená selata.

Formulář lze podávat mnoha způsoby

Pro výplatu této podpory je nezbytné, aby rozhodnutí nabylo právní moci. Žadatelům se doporučuje, aby pro urychlení výplat využili možnosti vzdání se práva

na odvolání. Díky tomuto kroku platbu uspíší. Vzdání se odvolání je nutné podat až po obdržení rozhodnutí. Formulář „Prohlášení o vzdání se práva odvolání“ je k dispozici na webových stránkách www.szif.cz / JEDNOTNÁ ŽÁDOST, v sekci „Ke stažení“, ve složce Jednotná žádost.

Tento formulář lze podat nejdříve po doručení rozhodnutí jedním z následujících způsobů: 1. prostřednictvím Portálu farmáře, 2. přes datovou schránku, 3. osobně na místně příslušném regionálním pracovišti SZIF, 4. poštou, 5. e-mailem, ale pouze s uznávaným elektronickým podpisem.

Z aktivit SZIF zaujímají platby, o které se žádá prostřednictvím Jednotné žádosti, největší podíl v objemu vyplacených finančních prostředků. K letošnímu 29. červnu bylo na Jednotné žádosti 2017 vyplaceno 95% žádostí v celkové výši přes 28,5 miliardy korun. Výplaty probíhají podle harmonogramu, kdy Welfare je posledním administrovaným titulem v rámci Jednotné žádosti.

V případě dotazů se žadatelé mohou obrátit na infolinku SZIF prostřednictvím telefonního čísla: 222 871 871 nebo e-mailu: info@szif.cz PEZ

Máku asi bude nedostatek

V letošním roce pěstitelé máku v České republice zaseli zhruba stejnou plochu máku jako loni, více než třicet tisíc hektarů. Kvůli špatnému stavu ale řadu porostů na jaře zaorali. Na některé plochy opět zaseli mák, ale většinou po zaorávkách seli kukuřici. Některé pěstitelé seli mák i třikrát, naposled po 15. květnu.

Sklizňová plocha máku v České republice bude menší než loni a nadto kvůli horšímu stavu porostů nebudou vysoké výnosy. Za současně nepříznivé situace budou mnozí pěstitelé máku rádi, pokud sklídí alespoň půl tuny na hektar. Nelze ani počítat s nijak vysokou kvalitou makového semene. Vzhledem k tomu, že nejsou nijak vysoké zásoby českého modrého máku z předešlé sklizně, bude zřejmě makového semene nedostatek.

Řadu cenných informací z oblasti pěstování máku mohli pěstitelé načerpat na polních dnech nazvaných „Den pro mák 2018“, které proběhly v Kostelci na Hané na Prostějovsku a v Červeném Újezdě na Praze-západ. Akce uspořádaly spolek Český modrý mák z.s., a Česká zemědělská univerzita v Praze (ČZU). V Červeném Újezdě polním dnem provázely vedoucí výzkumné stanice Ing. Pavel Cihlář, Ph.D., a v Kostelci na Hané Ing. Radomil Vlk, Ph.D., z firmy Provapop s.r.o. Polních dnů se celkem zúčastnilo asi osm desítek zájemců o problematiku pěstování máku.

V letošním suchém jaru nejen, že porosty hůře vzházely, ale také rostliny značně poškodili krytonosci. Obecně škůdcům teplo a sucho vyhovovalo, a to nejen na makových polích. Je ale zajímavé, že se za sucha porostům máku nevyhnuly houbové choroby.

Nižší vývoz

Situaci na trhu s mákem popsal Ing. Václav Lohr. Připomněl, že náklady na jeden hektar máku dosahují zhruba 18 000 až 22 000 korun. Při očekávaných výnosech kolem půl tuny na hektar jako rentabilní vychází cena 45 Kč/kg. V červnu se výkupní cena českého modrého máku z loňské sklizně pohybovala v rozmezí

55 až 65 Kč za kilogram semen. „Doufám, že naši pěstitelé za mák dostanou spravedlivou cenu,“ přemýšlel Ing. Lohr.

Výkupní cenu českého modrého máku ovlivňují levné dovozy, především ze Španělska a z Francie, odkud k nám putuje nekvalitní mák z farmaceutické výroby. Pekařům na posyp pečiva ale stačí i maková semena bez typické chuti. Na koláče je však potřeba používat vysoce kvalitní surovinu.

Za období od září 2017 do dubna 2018 se z ČR vyvezlo 14 784 tun makového semene za průměrnou cenu 52 Kč za kilogram. Jedná se o meziroční pokles vývozu. V předešlé sezóně se od nás ve stejném období vyvezlo asi 20,5 tisíc tun máku. Mezi největší odběratele českého modrého máku se řadí Rusko, Rakousko, Polsko a Německo.

Rusko od sklizně do dubna od nás odebralo přes 4 200 tun, Rakousko 2 748 tun, Polsko 2 070 tun a Německo 1 273 tun. Po stovkách tun se vyvezlo do Holandska, Kazachstánu, Velké Británie a na Slovensko. Jako raritu Ing. Lohr uvedl, že šest kilogramů českého modrého máku odebrala Korea a dva kilogramy Řecko.

Dovoz máku do ČR meziročně mírně stoupl. Od září do konce dubna se k nám dovezlo přibližně dva a půl tisíce tun makového semene. Loni se za stejné období jednalo zhruba o 250 tun nižší množství. Průměrná cena dovezeného máku dosahovala 44 Kč za kilogram. Nejvíce máku k nám putovalo ze Španělska a ze Slovenska.

V naší republice se pěstuje převážně modrosemenný mák. Bělosemenný zaujímá jen zhruba pět procent z celkové plochy pěstování, což v současné sezóně představuje přibližně 1 200 hektarů. Bílý mák se z ČR vyváží hlavně do Indie.



Maková pole jsou letos méně kvalitní.



Situaci na trhu s mákem zhodnotil Ing. Václav Lohr.



Ing. Radomil Vlk, Ph.D., zhodnotil pokusy v Kostelci na Hané.

Porosty trpěly suchem, škodili i krytonosci

V rozsáhlých maloparcelkových pokusech založených na pozemcích Výzkumné stanice ČZU Červený Újezd mohli příchozí vidět asi devět stovek pokusných parcel. Pokusy byly letos založeny na české odrůdě Opex. Kromě odrůdy Opex si účastníci polního dne mohli prohlédnout i parcelky s dalšími odrůdami máku. Jednalo se o odrůdy Opal, Major, Aplaus, Bergam a Onyx. V letošních stresových podmínkách při vzházení máku za nedostatku vláhy byla patrná odolnost odrůd Opal a Major vůči suchu.

Ing. Cihlář názorně ukázal poškození kořenů máku larvami krytonosce kořenového, který se vyskytoval takřka na každé rostlině. Také upozornil na výskyt mšic a molic na rostlinách máku. Díky napadení porosty máku po horším vzejití ještě více prořídly.

V Červeném Újezdě se letos už čtvrtým rokem ověřuje vliv vitality osiva máku na polní vzházivost a výnosové prvky. V předešlých ročnicích se význam vitality osiva každoročně potvrzoval. Letos mohli příchozí snadno rozpoznat parcelky založené vysoce vitálním osivem máku, kde vzešel

zhruba dvojnásobný počet rostlin v porovnání s parcelkami založenými z osiva s nižší vitalitou.

Na Moravě pokusy vypadaly o poznání lépe, netrpěly tolik suchem. Na pokusném pozemku Statku Kostelec na Hané se na odrůdě Major ověřují herbicidní, fungicidní, insekticidní a další ošetření. Ing. Vlk připomněl, že se na jaře potýkali s extrémně vysokým náletem krytonosce kořenového. V této oblasti se krytonosce každoročně vyskytuje v hojném množství díky velké ploše pěstování máku v podniku. V teplém a suchém jaru na tohoto škůdce aplikované insekticidní přípravky působily kratší dobu než obvykle. Ošetřovali opakovaně, ale brouci se stále objevovali znovu.

Pro dosažení potřebného počtu rostlin Ing. Vlk uvažuje o mírném zvýšení výsevků máku zhruba na dva kilogramy na hektar. V případě výpadků rostlin poškozených krytonosci by ještě zůstala dostatečná hustota porostu. Také Ing. Vlk přišel s myšlenkou vysévat více máku a pak nehorší pole zaorat.

Ing. Hana Honsová, Ph.D.

ČZU v Praze

Foto autorka

Nové chřestové pole navazuje na starou tradici aneb chřest má zelenou

Pěstování chřestu v České republice zastupuje stále jen malé procento toho, co se u nás pěstovalo před více než sto lety. Největším pěstitelem chřestu byla jižní Morava, jmenovitě Ivančice, které dosáhly kvalitou této delikátní zeleniny skutečně vysokých parametrů. Letošní jaro se stalo milníkem času, který nadlouho přerušil někdejší slavnou tradici, kdy byl ivančický chřest dodáván až do Vídně na císařský dvůr a po celé republice zásoboval ty nejlepší restaurace. Dvě české národní veličiny nechyběly v žádném žebříčku světových delikates a to bylo pilsenské pivo a český chřest. Není divu, že Ivančice usilovaly celá léta o znovuoživení návratu chřestu do míst, kam historicky patří.

1 600 sazenic chřestu již zapouští kořeny na novém poli

Založení nového chřestového pole je zcela zásadní událostí pro Ivančice, které jsou již 24 sezón pořadatelem tradičních Slavností chřestu. Tato kulturně gastronomická událost si získala velké množství příznivců a je navštěvována tisíci návštěvníky. Dosud byl pořadatel nucen nakupovat chřest ze sousedního Slovenska a letos využil poprvé nabídku ryze českého chřestu z Mělnicka. Do budoucna chtějí být Ivančice v zásobování chřestem soběstační. Jejich úmysl našel podporu městské radnice v čele se starostou Milanem Bučkem a zís-

kal i certifikaci MzČR (za ministra Ing. M. Jurečky) a je podporován i v současnosti nejvyššími zemědělskými orgány ČR.

Chřestové pole na pozemcích města bylo připraveno ve škerou péči a osázeno 1.600 zdravými silnými sazenicemi předpěstovaných rostlinek chřestu. Na jejich první úrodu si milovníci této lahůdkové zeleniny počkají až třetím rokem po vysazení.

Po dlouhých letech socialistického režimu, který postupně tlumil pěstování této (jak říkali) buržoazní delikatesy až do té míry, že pěstování úplně zaniklo. Byla přerušena zlatá éra českého chřestu, jejíž návrat bude během na dlouhou trať. V naší zemi se chřestu začíná znovu dařit a dá



se dokonce hovořit o období jeho renesance.

Pěstování chřestu vyžaduje odvalu a trpělivost

Chřest má specifické požadavky, kterým se musí pěstitel podřídit, chce-li v budoucnu sklízet úspěchy v podobě zdravých, šťavnatých a křehce dužnatých výhonků, zvaných pazuchy nebo pazoušky. Všechno začíná volbou místa, které by mělo směřovat od severu k jihu a mělo by být chráněno před studeným větrem. Na druhé straně by mělo mít dostatek proslunění, které rostlinky vyžadují zvláště v prvních letech. Pozornost je třeba věnovat i propustné kvalitní půdě s dostatkem humusu. Pokud takové místo pro pěstování máme, pak je třeba vyhloubit výsevnické kanály s metrovými rozestupy a nechat je „větrat“ až do příštího jara. A to už je nejvyšší čas předpěstovat semena. Všechno je to věda a náročná práce. Je dobré řídit se radami a zkušenostmi odborníků a nepodstupovat zbytečná rizika. A hlavně se obrnit trpělivostí. V tomto ohledu se nabízí srovnání s vinaři, kteří po vysazení nové vinice čekají na panenskou úrodu rovněž tři roky.

Z jednoho keře dva druhy chřestu?

Skutečně je tomu tak. Zelený i bílý chřest jsou produktem jednoho keře, jednoho pole.

Oba druhy chřestu jsou zdužnatějším výhonkem s šiškovitým zakončením jedné a téže rostliny. Původní barva chřestu je zelená. Kouzlo bílé barvy chřestu má jednoduché vysvětlení. Část výhonků, které mají získat smetanově bílou barvu se zakryjí a tím se zabrání přístupu světla. Dříve se používaly k tomuto účelu hliněné nádoby kónického tvaru, podobné velkým květináčům. Dnešní technologie nabízí modernější fóliové zaclonění pro docílení bílého, chceme-li běleného chřestu.

Zelený chřest si ponechává výraznou, mírně pepřnou zeleninovou chuť a má vyšší obsah vitamínu C. Může se konzumovat i syrový, doplňovat jím saláty či studené jarní polévky. Je výborný i krátce povařený a přelitý máslem. Jeho úpravy však skýtají nekonečné množství kombinací v gastronomii.

Bílý chřest je jemnější, ale na rozdíl od zeleného se musí před úpravou oloupat a o něco déle povařit. Také jeho obliba je velká a uplatnění v kuchyni značné.

Originální zelenina, kterou je zelený i bílý chřest, nejen chutná,





ale má i léčebný efekt pro lidský organismus. Farmaceuti ho odedávna znali jako účinný detoxikant a prostředek pro revitalizaci zaživacího ústrojí. Chřestu se přisuzovaly též afrodiziakální účinky, možná k vzhledově atraktivnímu zakončení zdužnatělých pazoušků. Nebylo však prokázáno, zda tyto účinky jsou působivější na mužský či ženský organismus.

Značka „Český chřest“ je potvrzením kvality

První vlašťovkou obnoveného pěstování chřestu na území České

republiky byla mělnická lokalita. V devadesátých letech si povšimli úrodného kousku země Holanďané a bez větších problémů zde začali podnikat jako zkušení zemědělci. Paradoxně tak přispěli k návratu chřestu na česká pole. Vznikla velká chřestová farma v Hostíně u Vojkovic, ale tento chřest byl určen pouze na západní trh. Časem se podařilo vykoupit zpátky značku „Český chřest“ a konečně ji vrátit do českých rukou. Dnes naopak hostínská farma dodává chřest do Holandska, Německa a částečně

i na tuzemský trh. Mimo zeleného a bílého chřestu se chystá farma přijít na trh i s chřestem fialovým.

Značka „Český chřest“ je dodávána do farmářských prodejen, na trhy a do vybraných supermarketů. Čerstvě sklizený chřest se dostává ke spotřebiteli během několika hodin po sklizni. V sezoně pracuje na farmě několik stovek lidí. Znakem kvality je absolutní hygiena, speciální balení nepoškozených pazoušků do otýpek a příprava bedýnek k expedici. Za chřestem proudí v období vrcholné sklizně neustálý proud

milovníků této mimořádně chutné a zdravé zeleniny. Stravovací návyky se mění s dobou a stále více lidí se přiklání ke zdravějšímu způsobu života.

Pro nás, jihomoraváky je Mělnicko poněkud z ruky. Přejme tedy novému ivančickému chřestovému poli blahodárny vliv přírodních živlů, dobrého hospodáře a zdravý vývoj střapaté zeleného asparágu neboli chřestu, abychom si na jeho první úrodě za tři roky mohli pochutnávat.

Text a foto: Eva Kloudová
(foto pole: KIC Ivančice)

INZERCE

SEED SERVICE

Smluvní množení a prodej osiv

SMĚSKY MEZIPLODIN PRO „GREENING“

- Strukturní, nematocidní, fumigační, s jetelovinami aj.

PÍCNINY A LUSKOVINY PRO PODZIMNÍ ZÁSEV

- Energetické žito BORFURO - osvědčená kvalita pro dojnice i bioplyn
- Ozimá peluška ARKTA - i do luskoobilných směsí
- Ozimý hrách, vikev panonská, jílek mnohokvětý
- Vojtěška, jetel luční, inkarnát aj.

ZEMĚDĚLSKÉ A TECHNICKÉ TRAVNÍ SMĚSI

- Luční a pastevní směsi, obnova porostů
- Vojtěškotravní a jetelotravní směsi

**SMLUVNÍ MNOŽENÍ TRAV,
JETELOVIN A DALŠÍCH PLODIN
- LETNÍ A PODZIMNÍ ZÁSEV**

SEED SERVICE s. r. o.
Vysoké Mýto
Objednávky: tel.: 603 480 951
e-mail: objednavky@seedservice.cz

www.seedservice.cz



ŠANCE PRO ČESKÝ CUKR

V letošním roce se uskuteční v Libanonu veletrh nazvaný „Beirut Cooking Festival and Taste of Beirut“. Bude se konat ve dnech 16. -18. listopadu 2018. Jedná se o mezinárodní přehlídku na téma gastronomie se vším, co k ní náleží. Svě uplatnění zde najdou výrobci cukrovinek i základních surovin pro jejich výrobu, ale své místo zde bude mít i víno a pivo.

V současné době budí mediální pozornost hned několik zemědělských komodit. Z mnoha důvodů se stal předmětem zvýšeného zájmu i cukr, který se jako surovina dotýká celé škály potravinářských výrobků. Mimo tuto oblast hledá cukr své uplatnění i na poli obnovitelné energie. Cukrová řepa i třtina jsou např. surovinou pro fermentaci při výrobě etanolu.

Nenahraditelný bílý cukr

Jde o bílý řepný cukr, který je pro své vlastnosti nenahraditelnou surovinou pro výrobu cukrovinek. Pokud se domníváme, že v našich zeměpisných šířkách sladíme příliš a s cukrem to přeháníme, pak je na místě srovnání s Blízkým východem. Zdejší cukrářský průmysl spotřebuje do svých výrobků typu baklavy, exkluzivních čokoládo-

vých specialit a dalších potravin, mnohonásobně vyšší procento bílého kvalitního řepného cukru než evropská část starého kontinentu.

Historicky patřil český cukr k vyhledávaným surovinám a zkušení obchodníci byli ochotni za něj dobře zaplatit. Nikdy neztratil svou dobrou pověst, kterou si držel od homole cukru až po kostku, která je českým vynálezem. Náš fenomenální krystal se stal základní složkou delikátních cukrovinek světoznámých výrobců. Jihomoravské úvaly a Polabí dávaly cukrovou řepu nebyvalé kvality a v počtu cukrovarů jsme bývali velmocí.

V novém režimu a vstupu České republiky do Evropské unie přistříhla dotační politika křídélka i českému cukru. Naše bílé zlato ztratilo rázem svůj třpyt a na cukrování domácích

buchet ho bylo příliš. Důsledkem byl kolaps českého cukrovárenství a expanze na světový trh byla na mnoho let zbrzděna. Cukrovková pole byla oseta jinou zemědělskou plodinou, některé cukrovary jako třeba v Hrochově Týnci ukončily svou činnost.

Nedávno byla Evropskou unií ukončena regulace pro pěstování cukrové řepy v ČR a pomalu se tato strategická plodina začala navracet na česká pole. Naši zemědělci jsou vytrvalí a nevzdávají se lehce. S pěstováním cukrovky se začal obnovovat i cukerní průmysl. Přitom ploch s cukrovou řepou citelně ubylo a pěstuje se už jen na polovině plochy, na níž bývala v roce 1990. Zatímco v roce 1936 byla na 131 000 hektarech, v roce 1989 to bylo 127 000 hektarů a vloni už jen 66 000 hektarů.

Řepný cukr versus alternativní sladidla

Sladící složka řepný cukr i alternativní kalorické sladidlo jsou v hledáčku nadnárodních společností světového cukerního průmyslu. Řepný cukr hraje prim, přesto, že výroba bílého

řepného cukru je v evropských částech světa stále vysokonákladovou surovinou. Tato situace způsobuje konkurenční tlak výrobců alternativních sladidel, zejména kukuřičné isoglukózy (ta se stále více používá do nealkoholických nápojů) a jde ruku v ruce s cukrovou třtinou, kterou ovládla nejvyšším procentem Afrika.

Existuje však značný segment cukrářské produkce, která se neobejde bez bílého řepného cukru té nejvyšší kvality, na kterém stojí pověstná exkluzivita prvotřídních bonboniér, pralinek, čokolád, dortů a mnohých rozmanitých sladkostí. A právě český cukr pronikl i na tuto pomyslnou „střechu světa“ a znají ho i velká jména výrobců, jako je Nestlé, Lindt atd., včetně cukrářů Blízkého východu, kteří mu dají přednost před méně kvalitními a možná levnějšími.

Český krystal Icumsa 45 - jeden z nejlepších na světě

Český cukr krystal ICUMSA 45 má vynikající světovou pověst. Jeho charakteristika hovoří sama

za sebe: Bílý rafinovaný řepný cukr Krystal ICUMSA 45, hrdě nese název země původu a tou je Česká republika. Je směsí krystalů stejnoměrného zrnění, je bílý, sypký, na omak nelepavý, lehce opalizující, beze skvrn, nečistot a cizích příměsí. Krystalická textura obsahuje hlavně sacharózu v množství nejméně 99,7%. Chuť je sladká bez vedlejších příchutí a pachů. Pro potravinářskou potřebu je určující certifikovaná hladina barvy – bílé maximum.

Šance pro český cukr

Jednou z možností, jak expandovat na blízko-východní trh a otevřít dveře šancím budoucího obchodování je zúčastnit se podzimního veletrhu v Bejrútu. Přes všechna úskalí způsobená válečným neklidem v těchto končinách světa je stále mnoho velkých lokalit a civilních oblastí, kde se život nezastavil a čile pulzuje. Zárukou je i fungující velvyslanectví v Bejrútu,

kteří se za české občany i podnikatele staví a nabízí pomocnou ruku každému, kdo se na něj obrátí. Libanon, jako přímořská země s velkými přístavy, byl odjakživa kolébkou obchodu, kam se sjížděli nejobratnější obchodníci světa. V určité, pozměněné podobě je tomu tak dodnes. Výhodu mají obchodníci s dobrým managementem, kteří mohou nabídnout komplexně finanční jistotu, přepravu ke konečnému zájemci, případně dohodnuté skladování. Není tajemstvím, že se pokouší expandovat na Blízký a Střední východ zejména Asie a částečně i Latinská Amerika. Do Libanonu se dováží ročně až 280 tisíc tun cukru. Potřebují ho jak výrobci cukrovinek, tak potravinových polotovarů či mléčných výrobků. Této situace je třeba využít a pokusit se o spojení s potencionálními libanonskými zákazníky a nejen s nimi. Komerční výrobci cukrovinek chtějí navázat kontakt s Čes-



kou republikou. Vzniká trhлина v dodávkách cukru vysoké kvality, kam patří i český krystal.

Velvyslanectví České republiky v Bejrútu je připraveno pomoci českým agrárním společnostem v exportu jejich pro-

dukce do oblasti Středního a Blízkého východu. (ing. Petr Sochor, Agricultural Counsellor – Embassy of the Czech republic in Lebanon. E-mail: petr_sochor@mzv.cz)

Text a foto: Eva Kloudová

INZERCE



MORAVSKOSLEZSKÉ CUKROVARY a. s. výrobce Korunního cukru

Korunní cukr je na trh je dodáván ve velko- i malospotřebitelském balení v druzích krystal, krupice, moučka a cukerní speciality, jako je želír, kandys, třtinový cukr a další.



Moravskoslezské cukrovary, a. s.

Cukrovarská 657, 671 67 Hrušovany nad Jevišovkou

Tel. 515 209 333, Fax 515 229 196, e-mail: hrusovany@agrana.com

www.korunnicukr.cz

Řezanka „na přání“ s technologií OptiMaize od Krone



Bez kukuřičné siláže by si dnes již asi jen málokterý zemědělský podnik dovedl představit svou existenci – zvláště pak farmy, které se zabývají chovem dojeného skotu, nebo provozují bioplynovou stanici. Kukuřice a ideální způsob jejího silážování je tak dlouhodobě aktuálním tématem, v němž se neustále objevují nové aspekty a poznatky, jejichž zohlednění pomáhá zefektivnit silážovací proces, stejně jako následnou využitelnost kukuřičné hmoty – ať již v bacheru nebo při pasáži bioplynovou stanicí. S pozoruhodnou technologií nedávno přišla společnost Krone.

Jak na ideální siláž...

Není pochyb o tom, že základem kvalitní kukuřičné siláže je nejen ideální obsah živin, ale také její struktura. Aby byla zajištěna co nejlepší stravitelnost, musí být kukuřičné zrno odpovídajícím způsobem rozdrčeno. Pouhé narušení nestačí, je zapotřebí ho rozdrtit na malé fragmenty. Pouze tehdy dokáže skot využít důležitý škrob jako živinu a nedojde k jeho vyloučení ve formě nestravitelného zrna. Otázkou tedy zůstává,

jak by měla samotná struktura krmiva vypadat - nabízí se termín „ideálně“. Pod ten se ovšem leccos „schová“. Obecně se dá říci, že čím více je krmná dávka kombinovaná s jinými strukturotvornými druhy základní píče (travní senáž, řezaná či drčená sláma), tím kratší může být vlastní kukuřičná řezanka. V podmínkách, jaké panují i ve většině středoevropských podniků, je zmíněného materiálu obvykle dostatek a díky tomu lze pracovat s délkou

kukuřičné řezanky 12 až 20 mm. To nevyžaduje žádné speciální opatření ani na řezačce, ani při následném postupu během silážování. Zhruba poslední tři roky se v Evropě propaguje technologie pracující s délkou řezanky nad 20 mm. Tato metoda vychází z předpokladu, že hlavní složkou krmné dávky je kukuřice a z ní je tedy také nutné získat požadovanou strukturu. Tato dlouhá kukuřičná řezanka se řeže na délku 24 až 32 mm a přechod na tuto technologii znamená pro podnik mnohé změny – počínaje řezačkou a konče způsobem vybírání siláže ze žlabu. Není tedy divu, že i přes zmiňované výhody mnoho českých farmářů s přechodem na tuto technologii váhá. Firma Krone nyní přichází s revolučním řešením, díky kterému si zemědělci mohou sami zvolit, jakou délku řezanky chtějí vyrobit. Flexibilita v tomto ohledu nikdy nebyla vyšší!

Farmář sám rozhodne, jak dlouhou řezanku chce vyrobit

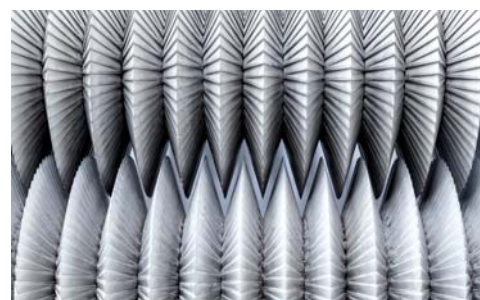
Přesně to nabízí program OptiMaize. Společnost Krone tímto vyšla vstříc prakticky všem zemědělcům produkujícím siláž – ať již potřebují krátkou řezanku pro bioplynovou stanici, nebo dlouhou pro živočišnou produkci. Díky unikátní technologii, kterou jsou vybaveny řezačky BiG X, může obsluha stroje snadno nastavit přechod mezi krátkou a dlouhou řezankou a to až o 53%. A vše během pěti minut bez jakýchkoliv zásahů do vlastní řezačky. „Kouzlo“ tkví v patentované převodovce VariLOC, při jejímž vývoji se podařilo splnit cíl, kterým byla převodovka integrovaná do řemenice pohonu řezacího bubnu s možností jednoduché a rychlé změny otáček. Planetová převodovka je osazena přímo na hřídeli řezacího



Patentovaná převodovka VariLOC.



Celkem pět různých typů válcových drtičů nabízí program OptiMaize.



Až 2,5 násobně větší třecí plochu nabízí diskový drtič zrna.

bubnu a je tak na první pohled celkem nenápadná. Svou konstrukcí je dvoustupňová a při běžných otáčkách bubnu 1 250 ot./min. je skříň převodovky (tj. řemenice) přímo spojená s hřídelí. Přepnutím redukuje převodovka otáčky na 800 ot./min. Stejně jako otáčky bubnu se snižuje o 36% i frekvence řezání. U řezačky BiG X s bubnem osazeným 36 noži to představuje snížení z 22 500 řezů za minutu na 14 400. Celý rozsah nastavení délek řezanky u bubnu s 36 noži se tím o polovinu zvětšil (v porovnání s běžnou konstrukcí pohonu). U řezacího bubnu s 28 noži je rozsah změny ještě větší: 4 až 30 mm, plus 53%. Přepnutí otáček je snadné a jednoduché, dá se provádět přímo na poli. Obsluha povolí kryt na pohonu bubnu, nasadí stranový klíč a hřídelí pro přepínání pootočí šipkou určeným směrem. Ta zapadne do správné polohy a je přeřazeno.

Lepší siláž již tuto sezónu

Rozdrtit zrno na několik fragmentů není pro Krone žádný problém. Ke každé délce řezanky umí

nabídnout vhodný drtič. Celkem jich je v portfoliu šest. Speciálně pro dlouhou kukuřičnou řezanku se nabízí dva drtiče. Pro zastánce válcových drtičů je k dispozici kombinace válců s různým počtem zubů (105/123) a velkým rozdílem otáček (30 nebo 40 %). Právě ve velkém rozdílu otáček totiž tkví tajemství dokonalého rozvláknění píce řezané na větší délku.

Pro farmáře, kteří chtějí svému stroji uchovat maximální flexibilitu, je vhodný diskový drtič zrn. Poradí si s řezankou délky od 4 do 50 mm. Disponuje 2,5násobně větší třecí plochou a výsledný efekt drcení zrna je ještě násoben velkým rozdílem obvodových rychlostí mezi protiběžnými kotouči. To je zárukou perfektně zpracované řezanky, a to i při maximální vzdálenosti mezi jednotlivými disky.

Pozoruhodné jsou rozdíly při práci mezi dvěma výše zmiňovanými drtiči. Uživatelé, kteří preferují u řezanky absolutně rozdrčené zrno až na kukuřičný šrot, volí diskový drtič. Velký roz-



Program Optimaize vyhoví všem požadavkům.

díl obvodových rychlostí totiž tento efekt způsobuje. Navíc disky ve tvaru „V“ velmi dobře odebírají hmotu a přitom mají nízký energetický příkon. Při největší mezeře mezi disky precizně drtí zrno. Jejich postupným přiblížováním lze zrno zpracovat až na kukuřičný šrot. Kdo u rozvlákněné řezanky upřednostňuje zrno rozdrčená jen na několik fragmentů, ten si přijde na své u vál-

cového drtiče 105/123 s 30% nebo 40% rozdílem otáček. Osvědčená koncepce válcového drtiče, který je navíc pochromován, zaručuje kvalitní práci a dlouhou životnost. Stále ještě není pozdě na ovlivnění průběhu letošní sklizně. Zájemci o revoluční Krone BiG X by tedy neměli váhat!

Text: Petra Zejdová, Jiří Janoška

Foto: archiv Maschinenfabrik

Bernard Krone

Není co dodat...
Chce jen řezat!

KRONE BiG X

Dvě kompletní modelové řady s výkonem od 490 do 1110 koní
Rozměr řezacího ústrojí „na míru“ všem výkonům
Řezací bubny od 20 do 48 nožů
Patentovaný kukurčičný adaptér EasyCollect

www.krone.cz

KRONE
THE POWER OF GREEN

Kubota rozšiřuje svou nabídku

Světově známý výrobce komunální techniky a zemědělských traktorů Kubota, opět rozšiřuje svou - již tak pestrou - nabídku. Pro letošní sezónu si přichystal hned dvě inovované řady strojů. Jedinečnou možností seznámit se s těmito novinkami japonské proveniencí dostali autorizovaní prodejci v Sudickém dvoře 20. června a koneční zákazníci 21. června. Výhradní dovozce těchto strojů Kubota, společnost K.B.T. PROFTECH s.r.o., zajistil na tuto akci většinu nových modelů z řady L1 a L2. Tyto modelové řady spojuje osvědčená „kuboťácká“ kvalita, přesto se však reprezentanti obou skupin v mnoha parametrech liší. Uváděné malotraktory tak svou rozmanitostí vycházejí vstříc velmi širokému spektru uživatelů.

Nutno podotknout, že prezentaci horkých novinek provázelo i horké počasí, na dobu letního slunovratu nezvyklé. Účastníci tak mohli náležitě ocenit klimatizovanou kabinu, kterou disponují všechny traktory řady L2. Jak nám prozradil produktový manažer Pavel Lorek, právě kabina je jedním z největších rozdílů mezi oběma řadami. „Řada L1, je v podstatě řada Basic, kterou výrobce uvádí jako jednodušší provedení. S výjimkou jednoho modelu jsou to traktory s bezpečnostním rámem. U padesátikónového modelu L1501 D může být varianta i s polskou kabinou Naglak, ovšem tato není klimatizovaná. Kdežto všechny traktory řady L2, mají kabinu s klimatizací

ve standardní výbavě,“ vysvětluje pan Lorek a pokračuje v popisu prezentovaných strojů: „Všechny stroje řady L1 jsou ve variantě buďto s mechanickou nebo s hydrostatickou převodovkou. Mezi modely L1 a L2 s mechanickými převodovkami je rozdíl i v řazení rychlostí. Traktory L1 mají 8 rychlostí vpřed a 8 vzad, kdežto dvojková řada má 16 a 16 rychlostí, včetně superplavivé. Takže tam není problém rychlost někde kolem 200 metrů za hodinu.“

Ekonomická řada L1

Řada L1 zahrnuje tři varianty o výkonu 36, 44 a 50 koňských sil. Jak již bylo zmíněno, každá varianta je k mání v provedení s mechanickou, nebo hydrostatickou převodovkou, přičemž zákazníci se mohou snadno orientovat podle označení modelů písmenem D (mechanická) nebo H (hydrostatická). U všech modelů se dobře projevuje síla a rezerva výkonu motorů Kubota. Vznětové motory poslední generace jsou velmi výkonné a přitom překvapivě úsporné. Slabší model (L1361) je poháněn kapalinou chlazeným třívalcovým motorem, silnější varianty pak ukrývají pod kapotou čtyřvalcový motor.

Všechny L1 traktory jsou vybaveny ochranným rámem ROPS a dbáno je nejen na bezpečnost, ale také komfort obsluhy. Pohodlná odpružená sedačka je nastavitelná, integrovaná přístrojová deska i ovladače jsou přehledně a logicky řešené, což jen podtrhuje celkovou průmyslovou koncepci stroje. Malotrak-



Servis i údržba jsou snadné díky otevírání kapoty pod velkým úhlem.

tory mají řadu uživatelsky příjemných prvků – posilovač řízení, palivovou nádrž s maximálním objemem a zejména výkonnou a rychle reagující tříbodovou hydrauliku. Tvar kapoty a blatníků zajišťuje obsluhu dobrý výhled do okolí. To je zvláště důležité při práci se zadním přídavným zařízením nebo s čelním nakladačem.

Kapotu lze otevřít ve velkém úhlu, což zjednodušuje údržbu i případný servis. Výkonný zadní tříbodový závěs kategorie I disponuje zdvihem až 1750 kg a je dokonale sladěn se strojem. Robustní konstrukce přední nápravy zaručuje velký úhel zatčení a extrémní manévrovatelnost v hustém porostu a při horší průchodnosti.

Multifunkčnost stroje se značně znásobí při jeho agregaci s čelním nakladačem Kubota. Ten zvládne i těžkou práci a je optimálně přizpůsoben řadě L1. Velká zdvihací síla a vysoká výška zdvihu je v této výkonnostní a hmotnostní třídě opravdu působivá. Jednoduché a intuitivní ovládání nakladače je standardně zajištěno joystickem. Díky zaobleným tvarům se čelní nakladač designově skvěle hodí k celkovému vzhledu traktorů a přitom poskytuje optimální výhled na pracovní plochu.

Rychlá a snadná výměna různého nářadí je umožněna pomocí rychloupínačů Skid – Steer.

Mimořádně komfortní traktory řady L2

Řada L2 nabízí překvapivě vysokou úroveň pohodlí. De luxe sedadlo se vzduchovým odpružením a dostatek prostoru pro nohy snižují únavu obsluhy, velký a přehledný ovládací panel nabízí snadný přístup k ovládacím prvkům a eliminuje nepozornost. Automatická klimatizace/topení reguluje chlazení, topení a ventilaci vzduchu pro větší pohodlí řidiče.

Podobně jako u „jedničkové“ řady, i u L2 jsou dodávány tři výkonové modely (45, 49 nebo 63 koňských sil). Traktory jsou poháněny čtyřvalcovým kapalinou chlazeným motorem. U výkonů 45 a 49 koní lze zvolit variantu s mechanickou nebo hydrostatickou převodovkou. Hydrostatická převodovka je vybavena automatickým ovládacím čerpadlem a motorem, což zaručuje optimální výkon nehledě na podmínky a zručnost obsluhy. Nová převodovka HST Plus disponuje hydraulickým posilovačem, který ulehčuje ovládání pedálu pojezdu. Bez ohledu na zatížení garantuje tento sys-



Čelní nakladač Kubota LA525 značně násobí možnosti využití malotraktorů.

tém jemnou reakcí, snadné ovládnání a lepší kontrolu. Benefitem je rovněž hydraulicky aktivovaná spojka s vývodovým hřídelem, který může být zcela nezávisle připojen či odpojen, zatímco je traktor stále v pohybu.

„Specialitou“ je model L2501GST, který je exkluzivně vybaven GST převodovkou Kubota. Ta nabízí 12 rychlostí vpřed a 8 stupňů vzad, jenž je možno řadit beze spojky. Spolu se sériovou redukcí tak tato převodovka nabízí celkem 24 stupňů pro jízdu vpřed a 16 pro pohyb vzad. Díky elektronickému řízení nepotřebuje tento systém použití spojky ani při změně směru jízdy vpřed/vzad.

Obsluha jistě ocení i systém IntelliPanel, který spočívá v kombinaci analogového otáčkoměru, teplotního rozmezí a ukazatele spotřeby paliva, digitálního panelu s velkými obrazovkami a horních a dolních indikátorů, které přehledně informují o stavu traktoru a nutnosti údržby. Díky odnímatelnému panelu sedadla,

který je umístěn nad převodovkou, je přístup k hydraulickým ventilům velmi snadný, stejně jako celá údržba hydraulického systému.

A tím nejlepším, co se týká výbavy, převodovky, velikosti kabiny a celkového designu je model L2602. HST Plus převodovka (3 rozsahy s púlením), automatická klimatizace a o 20 % větší kabina dává prémiovému modelu Kubota punc dokonalosti a od konkurence nedostižnosti.

Všechny modely L1 i L2 jsou schválené pro provoz na pozemních komunikacích a lze je doplnit velkým množstvím příslušenství (výbava na zimní údržbu, vybavení pro údržbu travnatých ploch, příslušenství pro malozemědělské, školkařské, sadařské a vinařské práce). Ačkoliv jsou tedy tyto stroje předurčeny zejména do komunální sféry, jistě se skvěle uplatní i v mnoha jiných provozech. Jak nám ostatně pan Lorek potvrdil, traktory z řady L1 o výkonu 50 koní se v loňském roce staly vůbec nejpouží-



Zástupce společnosti K.B.T. Proftech Martin Mžourek na traktoru L1421.

vanějšími sadařskými traktory v Polsku. Dá se tedy očekávat, že i v našich končinách bude zájem zákazníků z mnoha profesních oborů. „Nášlápnu“ k popularitě už mají nové stroje skvěle – sotva

absolvovaly oficiální premiéru, již se objevily „první vlašťovky“ v podobě prodaných strojů. S ohledem na „kubořácké kvality“ bude nastolený trend jistě pokračovat. PEZ

Nejlepší
volba pro
Vaši vinici.



NOVINKA
5 let záruka

NOVINKA
3 roky záruka

L 1361 (35,4 HP)

- Přebodovka – mechanická 8 vpřed/4 vzad (D) nebo 3stupňová hydrostatická (H).
- Schváleno pro provoz na pozemních komunikacích.
- 5 let tovární záruka.

M5001 Narrow (73–105 HP)

- Největší kabina do vinic a sadů bez středového tunelu.
- Průměr otáčení 3 950 mm.
- Systém bi-speed.
- 3 roky tovární záruka.

K.B.T. PROFTECH s.r.o. | Košťálkova 1527 | 266 01 Beroun | info@kubota.cz

www.kubota.cz

Tradiční zápolení chovatelů skotu na Hadačce

Do areálu Kralovické zemědělské a.s., „Na Hadačce“ se letos 28. června opět sjeli příznivci hospodářských zvířat – zejména z řad chovatelů dojeného skotu. Na své si ovšem přišli i milovníci koní a zájemci o chov prasat. Probíhal zde tradiční chovatelský den, který se během dlouholeté tradice stihl vypracovat na pozici jedné z největších akcí tohoto druhu v západočeském kraji. Jako každý rok, i letos dorazilo mnoho návštěvníků, na které krom prezentovaných zvířat čekala přehlídka polních plodin, zemědělské techniky a v neposlední řadě i pestrý společenský program.

K účasti na chovatelském dnu se přihlásilo množství chovatelů. Ti s sebou přivezli nejen několik představitelů teplokrevných i chladnokrevných plemen koní, ale také plemenné prasničky a kanečky – nechybělo Přeštické černostrakaté, Pietrain, České bílé šlechtilé, i jiná plemena a hybridy, kteří se předvedli při komentované přehlídce. Nejvíce pozornosti bylo ovšem věnováno dojenému skotu, který se utkal v soutěžní přehlídce.

Nejhezčí červenostrakatá kráva i celá kolekce ze Příkosic

Klání zahájilo plemeno českého strakatého skotu, které bylo na Hadačce zastoupeno dvaadvaceti kravami od jedenácti chovatelů. O výběr účastníků se postaralo chovatelské družstvo Impulz,

které ve spolupráci s firmami Inplem, s.r.o. a Chovservis, a.s. celou výstavu pořádalo. Nelehké role posuzovatele se ujal šlechtitel Svazu chovatelů českého strakatého skotu, z. s., Ing. Jiří Andryšek. Nejvíce zvířat bylo v kategorii prvotelek, kde soutěžilo 17 plemenic. Na třetí příčku se nakonec vybojovala reprezentantka ZD Dobříč s ušní známkou 485 042 932 po otci BJR-311 Boreas. Stříbrnou pozici obsadila kráva s číslem 451 967 932 (po HEL-335 Waldbrand) ze ZD Merklín u Přeštic a jako nejlepší byla zvolena prvotelka ze ZDV Štichovice číslo 458 269 932 (po RAD-418 GS Rave).

V kategorii krav na druhé laktaci bylo rovných deset účastnic. Do nejúspěšnější trojice se nakonec probojovala „bronzová“ stračena z ProAgro



Býk Mramor RAD-485 ze ZDV Štichovice.

Radešínská Svratka, a.s. s číslem 633 645 961 po otci ZEL-124 Legend. Na druhém místě skončila dojnice 419 927 932 (po HEL-068 Gymnasta) ze ZD Merklín u Přeštic. Ze stejného chovu byla i vítězka této kategorie s ušním číslem 419 763 932 jejímž otcem je HG-272 Wagut. Nejméně obsazená byla kategorie krav na třetí a vyšší laktaci, kde soupeřilo pouze pět dojnic. Ocenění za třetí místo nakonec putovalo do ZD Dobříč zásluhou krávy číslo 388 708 932 (po RAD-433 Valetta). O něco lépe byla hodnocena dojnice 381 584 932 (po HG-339 Willenberg) z Příkosické zemědělské, a.s. Stejný podnik se nakonec radoval i z prvního místa, o které se postarala plemnice 381 146 932 (po HG-335 Waldbrand). Samozřejmě, nechybělo ani hodnocení nejlepšího vemene. Tím se nakonec chlubil druhá z prvotelek – plemnice

číslo 451 967 932 ze ZD Merklín u Přeštic. Jako vicemiss výstavy byla vyhlášena nejlepší prvotelka (číslo 458 269 932) ze ZDV Štichovice. Z celkového vítězství se nakonec radovali zástupci společnosti Příkosická zemědělská, a.s. zásluhou vítězky kategorie starších krav – dojnice číslo 381 146 932. Kráva na čtvrté laktaci se krom vzorného exteriéru chlubí i aktuální denní užitkovostí 37,6kg mléka s 3,74% tuku a 3,49% bílkovin.

V rámci výstavy proběhlo i vyhodnocení nejlepší kolekce, jejíž součástí musí být alespoň jedna starší kráva. Zodpovědné role výběru vítězné skupiny se ujal předseda Svazu chovatelů českého strakatého skotu, z.s. spolu s předsedou představenstva chovatelského družstva Impuls Lubomírem Piskem. Oba pánové se nakonec shodli na tom, že třetí nejlepší kolekci přivezli na Hadačku zástupci ze



Důkladná příprava zvířat na předvádění.



Prostrojování chladnokrevných koní budilo zájem dětí i dospělých.

Zemědělské a.s. Mžany (plemenice č. 335 108 952, 335 105 952 a 315 342 952). Na druhém místě se umístila skupina krav s čísly 451 967 932, 419 763 932 a 419 927 932 z Merklína u Přes-
tic. Z nejlepší kolekce krav se nakonec mohli radovat v Příkosické zemědělské a.s. díky stračenám s ušními známkami 438 243 932, 381 584 932 a 381 146 932. Milým zvykem se stává vyhlášení nejlepšího vodiče, kterým se tentokrát stal pan Miroslav Jíně z podniku Agronea a.s. Polička

Holštýnské soupeření

Pořadání holštýnské show se zhostila společnost Inplem, s.r.o. spolu s Kralovickou zemědělskou a.s. Aktivně se zúčastnilo celkem 13 chovatelů se sedmatřiceti zvířaty. V předváděcím kruhu krávy posuzoval profesionální německý bonitér a šlechtitel firmy MasterRind pan Torsten Lenk. Na úvod proběhlo divácky atraktivní předvedení kolekce telat, která byla voděna dětmi. I mezi

touto „zootecnickou omladinou“ byli vybráni nejlepší vodiči – na třetí pozici se umístila Daniela Šimková (11 let) reprezentující Alimex Nezvěstice, a.s., druhý byl Vašek Gažík (10 let) ze ZOS Šestajovice a nejlépe své telátko předvedla „domácí“ Štěpánka Grossová (10 let) z Kralovické zemědělské a.s.

Po juniorském úvodu následovalo klání v kategorii prvotelk, kterých bylo celkem 16. Jako třetí nejhezčí byla zvolena nositelka ušní známky 483 708 932 (po NXB-109 Golden Dreams) z Alimexu Nezvěstice, a.s. Předběhla ji druhá prvotelka číslo 411 466 921 (otec NEO-325 Mincio) z farmy Hole Barbory Poláčkové a nejvíce se v této kategorii líbila reprezentantka Meclovské zemědělské, a.s. po býkovi NEO-412 Carlo s číslem 469 075 932.

V kategorii plemenic na druhé a vyšší laktaci ukořistila bronzovou pozici holštýnka ze ZOD Šestajovice, a.s. s číslem 362 084 921 po otci NEO-273 Jay. Druhá skon-



I chovatelé prasat si přišli "na své".

čila dcera býka NEO-333 Decision s ušním číslem 398 075 921 z farmy Hole Barbory Poláčkové. Vítězkou kategorie se stala dojnice s číslem 321 544 921 (po NEO-070 Windbrook) reprezentující ZAS Chorušice. Ta se nakonec stala i šampionkou výstavy holštýnského skotu. Tato dojnice, aktuálně na třetí laktaci, poskytuje denní nádoj 50,7 litrů mléka o tučnosti 3,66 % a s obsahem bílkovin 3,17 %. Vícešampionkou a zároveň i nositelkou nej-

lepšího vemene byla zvolena nejhezčí z prvotelk, plemenice číslo 469 075 932 z Meclovské zemědělské a.s. Nejzdatnějším vodičem byl vyhlášen MVDr. Miroslav Hrdlička z Chorušic.

Navzdory ne zcela ideálnímu počasí se i letos těšila výstava na Hadačce velké přízni vystavovatelů i návštěvníků. Kvalitní prezentovaná zvířata, a také množství mladých účastníků jsou příslibem, že to tak zůstane i v budoucnu. PEZ

INZERCE

Jamenská a.s.®

Jamenská a.s.

Jamně nad Orlicí 289

tel.: 465 649 139

prodejna@jamenska.cz

www.jamenska.cz

MINERÁLNÍ LIZY
pro skot, ovce, kozy, koně a spárkatou zvěř
KRMNÁ SŮL
lisovaná, kusová, pytlková
GRANULOVANÉ SENO

s tradicí
30 let
na trhu

